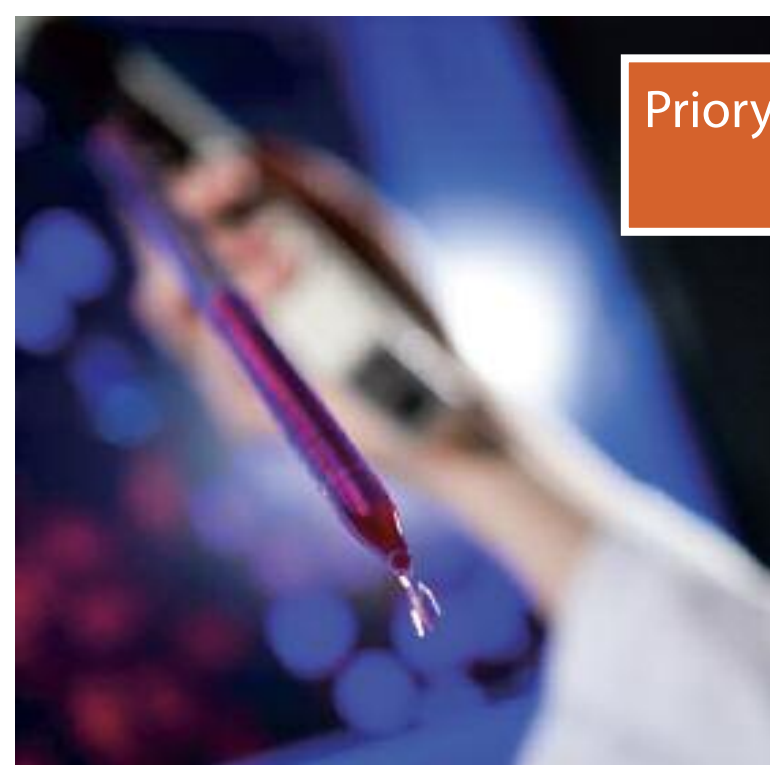


Co możesz zyskać

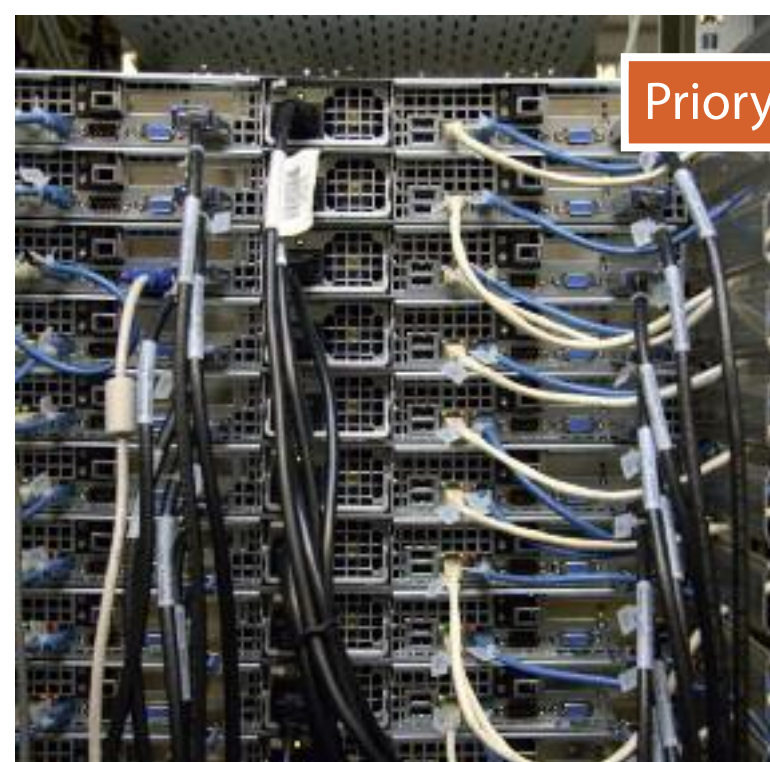
z Regionalnego Programu Operacyjnego Województwa Śląskiego?



Priorytet I: Badania i rozwój technologiczny (B+R), innowacje i przedsiębiorczość

Można tu uzyskać pomoc finansową na rozwój małych i średnich przedsiębiorstw poprzez inwestycje bezpośrednio i doradztwo. Wspierane są też działania pobudzające transfer technologii i innowacji oraz wzmacniające potencjał sektora B+R. Program zwiększy atrakcyjność inwestycyjną regionu. Celem realizowanych w ramach tego priorytetu projektów jest wzrost konkurencyjności regionalnej gospodarki opartej na wiedzy. Zaplanowano tu następujące działania:

- 1.1 Wzmocnienie atrakcyjności inwestycyjnej regionu
 - 1.1.1 Infrastruktura rozwoju gospodarczego
 - 1.1.2 Promocja inwestycyjna
- 1.2 Mikroprzedsiębiorstwa i MŚP
 - 1.2.1 Mikroprzedsiębiorstwa
 - 1.2.2 Małe i średnie przedsiębiorstwa
 - 1.2.3 Innowacje w mikroprzedsiębiorstwach i MŚP
- 1.3 Transfer technologii i innowacji.



Priorytet II: Społeczeństwo informacyjne

Wsparcie uzyskują tu inwestycje mające na celu zapewnienie powszechnego, szerokopasmowego i bezpiecznego dostępu do Internetu, a także rozwój usług publicznych świadczonych drogą elektroniczną. Celem projektów jest stworzenie warunków do rozwoju społeczeństwa informacyjnego w regionie. Zaplanowano tu następujące działania:

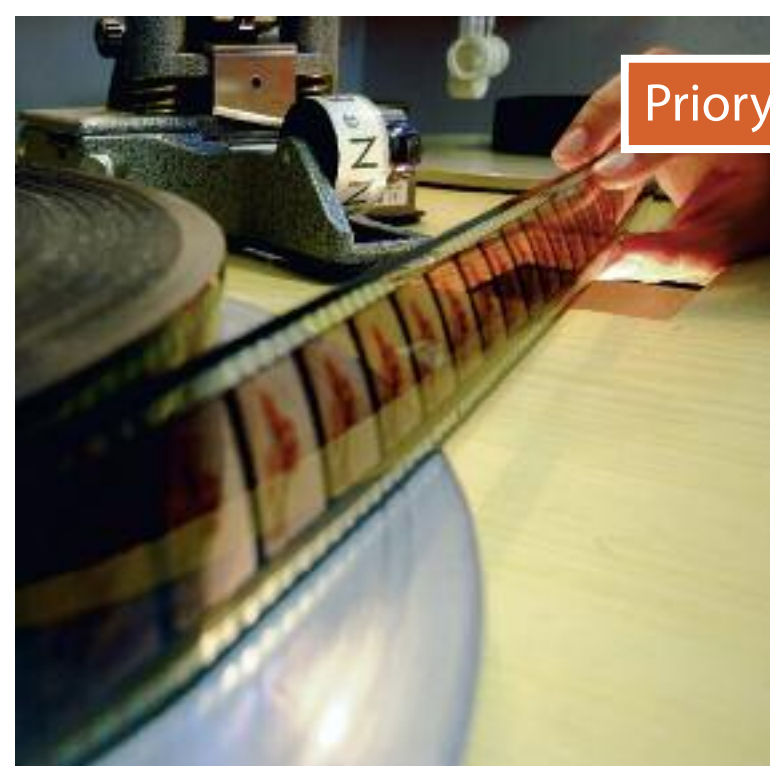
- 2.1 Infrastruktura społeczeństwa informacyjnego
- 2.2 Rozwój elektronicznych usług publicznych.



Priorytet III: Turystyka

Wsparcie można przeznaczyć na inwestycje poprawiające jakość infrastruktury turystycznej i okotourystycznej, tworzenie i rozwój regionalnych produktów turystycznych, promocję turystyki i zwiększenie dostępu do informacji turystycznej. Preferowane będą inwestycje kompleksowe, o zasięgu ponadlokalnym, przyczyniające się do wzrostu gospodarczego, tworzące nowe produkty turystyczne, kulturowe i tradycyjne, wykorzystujące elementy regionalnego i lokalnego dziedzictwa kulturowego. Ich celem jest zwiększenie zainteresowania regionem przez turystów krajowych i zagranicznych. Zaplanowano tu następujące działania:

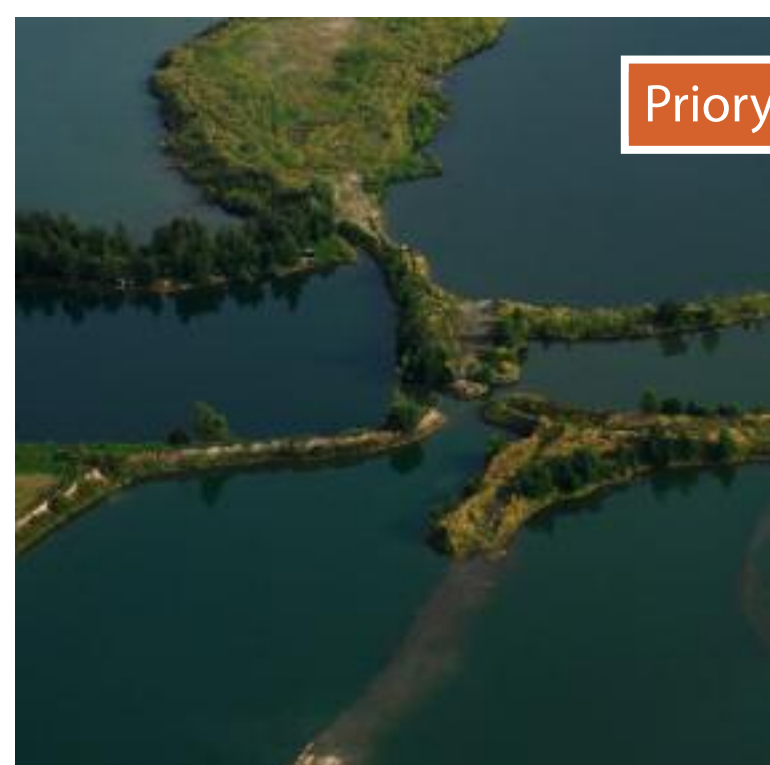
- 3.1 Infrastruktura zaplecza turystycznego
 - 3.1.1 Infrastruktura zaplecza turystycznego/przedsiębiorstwa
 - 3.1.2 Infrastruktura zaplecza turystycznego/podmioty publiczne
- 3.2 Infrastruktura okotourystyczna
 - 3.2.1 Infrastruktura okotourystyczna/przedsiębiorstwa
 - 3.2.2 Infrastruktura okotourystyczna/podmioty publiczne
- 3.3 Systemy informacji turystycznej
- 3.4 Promocja turystyki.



Priorytet IV: Kultura

Pomocą finansową można tu objąć inwestycje z zakresu infrastruktury i promocji kultury oraz systemu informacji kulturalnej. Dofinansowanie obejmuje projekty służące poprawie stanu historycznych i zabytkowych obiektów (rewitalizacja, renowacja, przebudowa itp.) oraz utworzenie i modernizację szlaków dziedzictwa kulturowego. Środki można przeznaczyć też na budowę i wyposażenie publicznej infrastruktury kulturalnej (m.in. domy kultury, muzea, biblioteki, teatry) oraz digitalizację zasobów dziedzictwa kulturowego. Celem działań jest zachowanie dla przyszłych pokoleń dziedzictwa kulturowego, zwiększenie dostępu do informacji o zasobach i wydarzeniach kulturalnych w regionie oraz wzrost rozpoznawalności oferty kulturalnej regionu. Zaplanowano tu następujące działania:

- 4.1 Infrastruktura kultury
- 4.2 Systemy informacji kulturalnej
- 4.3 Promocja kultury.



Priorytet V: Środowisko

Wsparcie uzyskują projekty w zakresie rozwoju infrastruktury wodno-ściekowej, gospodarki odpadami, poprawy jakości powietrza i wykorzystania odnawialnych źródeł energii, zarządzania środowiskiem i ochrony dziedzictwa przyrodniczego. Celem inicjatyw jest ochrona oraz poprawa jakości środowiska. Zaplanowano tu następujące działania:

- 5.1 Gospodarka wodno-ściekowa
- 5.2 Gospodarka odpadami
- 5.3 Czyste powietrze i odnawialne źródła energii
- 5.4 Zarządzanie środowiskiem
- 5.5 Dziedzictwo przyrodnicze.



Priorytet VI: Zrównoważony rozwój miast

Na wsparcie mogą liczyć projekty mające na celu rozwój i wzmacnianie funkcji metropolitalnych miast, m.in. dotyczące charakterystycznych obiektów, reprezentacyjnych przestrzeni w dużych miastach aglomeracji śląskiej. Projekty dofinansowane w ramach rewitalizacji obejmują zagospodarowanie przestrzeni miejskich, uzupełnienie istniejącej zabudowy, przygotowanie terenów inwestycyjnych z dostępem do krajowej lub międzynarodowej sieci drogowej. Muszą one prowadzić do wzrostu konkurencyjności przestrzeni miejskiej województwa. Zaplanowano tu następujące działania:

- 6.1 Wzmocnienie regionalnych ośrodków wzrostu
- 6.2 Rewitalizacja obszarów zdegradowanych
 - 6.2.1 Rewitalizacja – „duże miasta”
 - 6.2.2 Rewitalizacja – „małe miasta”.



Priorytet VII: Transport

Środki finansowe są przeznaczane na działania w zakresie modernizacji i rozbudowy sieci drogowej i transportu publicznego. Szczególne znaczenie ma połączenie kluczowej sieci drogowej województwa z drogami znajdującymi się w sieci TEN-T, drogami międzynarodowymi i krajowymi. Dofinansowanie uzyskują też inicjatywy pozwalające zwiększyć udział transportu publicznego w przemieszczaniu się osób. Celem projektów jest tworzenie efektywnego i zintegrowanego systemu transportowego. Zaplanowano tu następujące działania:

- 7.1 Modernizacja i rozbudowa sieci drogowej
 - 7.1.1 Modernizacja i rozbudowa kluczowych elementów sieci drogowej
 - 7.1.2 Modernizacja i rozbudowa infrastruktury uzupełniającej kluczową sieć drogową
- 7.2 Transport publiczny.



Priorytet VIII: Infrastruktura edukacyjna

Wsparcie uzyskują projekty poprawiające dostępność i warunki kształcenia na poziomie szkolnictwa przedszkolnego, podstawowego, gimnazjalnego, ponadgimnazjalnego, wyższego i ustawicznego. Ich realizacja przyczyni się do wzmocnienia roli edukacji wszystkich szczebli, tworzenia społeczeństwa o wysokich kwalifikacjach zawodowych, poszukiwanych na rynku pracy, oraz stworzenia konkurencyjnej gospodarki regionalnej. Zaplanowano tu następujące działania:

- 8.1 Infrastruktura szkolnictwa wyższego
- 8.2 Infrastruktura placówek oświaty
- 8.3 Infrastruktura kształcenia ustawicznego.



Priorytet IX: Zdrowie i rekreacja

Wsparcie w ramach priorytetu IX mogą uzyskać projekty w zakresie leczenia zamkniętego i otwartego oraz lokalnej infrastruktury sportowej. Dofinansowanie otrzymują też projekty budowy kompleksowych systemów zarządzania służbą zdrowia (informatyzacja obiektów, budowa sieci teleinformatycznych, zakup oprogramowania, komputeryzacja usług). Inwestycje w dziedzinie ochrony zdrowia mają służyć poprawie jakości i dostępności świadczeń zdrowotnych. Celem inicjatyw ukierunkowanych na budowę i modernizację obiektów sportowych jest poprawa warunków aktywnego sposobu spędzania czasu wolnego. Zaplanowano tu następujące działania:

- 9.1 Infrastruktura lecznictwa zamkniętego
- 9.2 Infrastruktura lecznictwa otwartego
- 9.3 Lokalna infrastruktura sportowa.

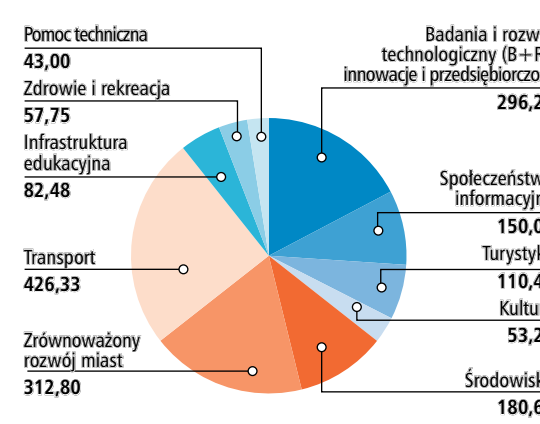


Priorytet X: Pomoc techniczna

Wsparcie uzyskują procesy związane z przygotowaniem, zarządzaniem, monitorowaniem, oceną, kontrolą i ewaluacją realizacji RPO WSL, działania mające na celu zwiększenie zdolności administracyjnych do wdrażania funduszy oraz informacja i promocja RPO WSL. Dzięki nim dokona się skuteczna absorpcja środków w ramach Regionalnego Programu Operacyjnego Województwa Śląskiego na lata 2007-2013. Zaplanowano tu dwa działania: 10.1 Wsparcie procesu zarządzania i wdrażania oraz 10.2 Działania informacyjne i promocyjne. Skierowane są one do Instytucji Zarządzającej RPO oraz instytucji uczestniczących we wdrażaniu RPO.

Ile pieniędzy do wykorzystania

Na realizację RPO WSL przeznaczono z EFRR **ponad 1,7 mld euro**, z czego prawie 246,5 mln euro przeznaczono na realizację Programów Rozwoju Subregionów, a ponad 524 mln euro na dofinansowanie projektów kluczowych. Podział środków EFRR pomiędzy poszczególne priorytety przedstawia się następująco:



Źródło: Tabela finansowa do Umowy o Wdrażanie RPO WSL z lutego 2008 r.

Kto zarządza programem

Zarząd Województwa Śląskiego jako Instytucja Zarządzająca Regionalnym Programem Operacyjnym Województwa Śląskiego na lata 2007-2013 powierzył obowiązki związane z wdrażaniem programu Wydziałowi Rozwoju Regionalnego Urzędu Marszałkowskiego Województwa Śląskiego.

**Wydział Rozwoju Regionalnego
Urząd Marszałkowski Województwa Śląskiego**
ul. Dąbrowskiego 23 (siedziba), ul. Ligonia 46 (poczta), 40-037 Katowice
fax: 032 77 40 135
e-mail: fundusze@silesia-region.pl, www.rpo.silesia-region.pl

Pieniądze dla firm

Funkcje Instytucji Pośredniczącej II stopnia w zakresie działań dla przedsiębiorców powierzono Śląskiemu Centrum Przedsiębiorczości (SCP), które odpowiada za wdrażanie następujących działań i poddziałań RPO WSL:

- 1.2 Mikroprzedsiębiorstwa i MŚP, w tym
 - 1.2.1 Mikroprzedsiębiorstwa
 - 1.2.2 Małe i średnie przedsiębiorstwa
- 1.2.3 Innowacje w mikroprzedsiębiorstwach i MŚP
- 3.1.1 Infrastruktura zaplecza turystycznego/przedsiębiorstwa
- 3.2.1 Infrastruktura okotourystyczna/przedsiębiorstwa.

Śląskie Centrum Przedsiębiorczości
ul. Katowicka 47, 41-500 Chorzów
fax: 032 743 91 61
e-mail: scp@scp-slask.pl, www.scp-slask.pl

Jak składać wnioski

Wnioski o dofinansowanie powinny być składane w wersji elektronicznej (EWA) oraz wersji papierowej. Szczegółowe informacje dotyczące procedury składania wniosków znajdują się w regulaminach konkursów umieszczonych wraz z ogłoszeniami o konkursach na stronie internetowej www.rpo.silesia-region.pl. W zakresie działań powierzonych Śląskiemu Centrum Przedsiębiorczości wnioski składa się, korzystając z aplikacji Wniosek Aplikacyjny Przedsiębiorców, a także w wersji papierowej. Szczegółów należy szukać w ogłoszeniach o konkursach na stronie www.scp-slask.pl.

Kto może składać wnioski

Podmioty uprawnione do składania wniosków o dofinansowanie w ramach RPO WSL na lata 2007-2013*:

- jednostki samorządu terytorialnego, ich związki i stowarzyszenia
- jednostki organizacyjne JST
- instytucje otoczenia biznesu
- szkoły wyższe
- organizacje pozarządowe
- partnerzy społeczni i gospodarczy
- MŚP
- związki kooperacyjne
- mikroprzedsiębiorstwa
- regionalne i lokalne fundusze poręczeń kredytowych, fundusze mikropożyczkowe i pożyczkowe
- jednostki naukowe
- jednostki badawczo-rozwojowe

- przedsiębiorcy posiadający status centra badawczo-rozwojowego
- inne jednostki sektora finansów publicznych
- Policja, Straż Pożarna
- organy administracji rządowej
- kościoły i związki wyznaniowe oraz osoby prawne kościołów i związków wyznaniowych
- Państwowe Gospodarstwo Leśne Lasy Państwowe
- organizacje turystyczne
- państwowe i samorządowe instytucje kultury
- spółki wodne, parki narodowe i krajobrazowe
- spółdzielnie mieszkaniowe, wspólnoty mieszkaniowe
- jednostki sektora publicznego transportu zbiorowego
- podmioty prowadzące placówki kształcenia ustawicznego
- osoby prawne i fizyczne będące organami prowadzącymi szkoły i placówki oświatowe

- zakłady opieki zdrowotnej świadczące usługi w publicznym systemie ochrony zdrowia
- stowarzyszenia, towarzystwa i kluby sportowe
- podmioty, w których większość udziałów lub akcji posiadają JST lub ich związki i stowarzyszenia
- podmioty działające na zlecenie JST, wybrane zgodnie z prawem zamówień publicznych
- podmioty działające w oparciu o umowę/porozumienie zgodne z zapisami Ustawy o partnerstwie publiczno-prywatnym
- podmioty zarządzające parkami przemysłowymi i technologicznymi
- państwowe lub samorządowe osoby prawne utworzone na podstawie odrębnych ustaw

* pełen katalog podmiotów zawiera Uszczegółowienie RPO WSL, dostępne na stronie internetowej programu.

www.rpo.silesia-region.pl



PROGRAM REGIONALNY
NARODOWA STRATEGIA SPÓJNOŚCI



Unia Europejska
Europejski Fundusz
Rozwoju Regionalnego

